



商工会は、小規模企業や中小企業のみなさまを応援します。

# 商工会だより

Vol.24

2021年1月発行

曾於市  
商工会

## 創業から支援

## わだ整骨院

代表 和田 裕樹

- 創業から事業計画策定
- 記帳指導
- 確定申告支援
- 市・新規就労者支援金申請支援

### 目次

- 1P 商工会を活用した事業所
- 2P 年頭あいさつ
- 3P 商工会会員さんの声
- 4P・5P 商工会主要事業
- 6P 青年部・女性部の活動
- 7P 新型コロナウイルス対策
- 8P 商工会からのご案内



営業時間 月～金 8:30～12:00 14:00～19:30  
 土 8:30～12:00  
 定休日 日曜・祝日  
 曾於市大隅町岩川 6514-2 TEL 099-478-1077



## BASE cafe

代表 豊留 久美子

## 経営・連携事業支援

- 税務指導
- 小規模事業者持続化補助金支援
- 曾於市商工会青年部との連携事業（婚活事業）



営業時間 10:00～18:00  
 定休日 水曜日

曾於市末吉町深川 11046-1 TEL 0986-79-1888

### 特集

## 新型コロナ ウイルス対策

# 春 迎



## 年頭のごあいさつ



曾於市商工会会長

平川 忠幸

新年あけましておめでとうございます。旧年中は、会員の皆様を始め関係機関の格別のご高配を賜り厚くお礼申し上げます。

昨年は、中国武漢で発生した新型コロナウイルスが、瞬く間に世界へ広がり日本でも蔓延しました。オリンピックをはじめとするイベントが中止や延期になり、曾於市においても商工会が主催する各地区の夏祭りは中止せざるを得ませんでした。

人類とウイルスの戦いの歴史を顧みますと「人の免疫の獲得」や「ワクチン」の開発などでウイルスを抑えてきました。既に、ワクチンは開発されていますので、コロナウイルスが脅威でなくなる日も遠くないと思います。

商工会としても皆様を支援すべく、昨年5月〜6月にかけて飲食業を中心とするドライブスルーによる販売の支援や持続化給付金の相談窓口を設置しました。その他にコロナ対策として10%のプレミアム付商品券を通常分に加えて更に一億一千万円分を市の受託事業として販売しました。このような中、主事業である伴走型小規模事業者支援推進事業、経営相談事業、記帳指導、小規模事業者持続補助金申請、新規就業者の支援なども着実に実施し会員の支援に努めてまいりました。

また、経済活性化を図るため都城商工会議所などと連携し「末吉・財部IC」と「平塚IC」をつなぐバイパス道路の早期建設推進民間協議会を設立しました。

本年も会員の皆様や商工業の発展のために関係機関と連携し精一杯尽力していく所存でありますので、皆様方のご支援・ご協力を賜りますようお願い申し上げます。

年頭にあたり、皆様のご健勝とご繁栄を祈念いたしまして新年のご挨拶いたします。

## 曾於市商工会職員紹介

### 末吉本所

**事務局長**  
小園 正幸  
会員のための商工会とは？それを自分にとっての励みになりたいと思います。

**経営指導員**  
加藤 信幸  
コロナ禍で大変な時代です。お気軽にご相談下さい！

**経営指導員**  
吉永 隆文  
新人ですが、精一杯頑張ります。宜しくお願い致します。

**経営支援員**  
時見 真由美  
本年も会員皆様力になれるように頑張ります!!よろしくお願致します。

**経営支援員**  
鎌田 しおり  
笑顔で皆様をお迎え致します。本年も宜しくお願い致します。

**臨時職員**  
田原 咲子  
皆様の無病息災を願います。

### 財部支所

**経営支援員**  
中野 史鼓  
本年も会員さんの為に頑張ります。今年も宜しくお願いします！

**臨時職員**  
徳留 裕美  
昨年はコロナで大変な一年となりましたが、一日も早く普通の暮らしが戻るよう願います。今年も笑顔で頑張ります★

### 大隅支所

**経営指導員**  
赤木 淳二  
本年度4月に大隅支所に赴任しました。皆様のお役に立てるよう頑張ります。よろしくお願致します。

**経営支援員**  
大澤津 幸子  
これからも邁進してまいります。

**臨時職員**  
松下 奈緒  
会員の方の気持ちに寄り添える笑顔になつて頂く・元気を与える窓口を目指して日々頑張ります。小さな事でも気軽に商工会へお越しください！

# 曾於市商工会 会員さんの声

## クリーニングはまだ

代表 濱田直樹



曾於市末吉町上町4-5-8  
TEL 0986-76-2133

**Q1 事業の紹介をお願いします。**  
末吉町上町でクリーニング店を営んでいます。当店は先代が昭和30年に創業。私は福岡市の大手クリーニング店で修業後、平成6年に帰郷。家業に従事していましたが、事業承継も視野に入れていたため、平成30年7月に事業を承継しました。

**Q2 今回、補助金を活用されたようですね。**  
今回、補助金を活用されたようですね。

季節物の頻度減少対策や来店客から要望が出ていた「雨天時に商品が濡れる」「夏の暑い時期は外に出たくない」など雨天時や炎天下時の来店に対応するため、「小規模事業者持続化補助金」の申請にチャレンジしました。採択を受け、店前に開閉式オーニングを設置しました。設置後は、雨天時や炎天下時など天候に左右されず商品受け渡しが可能となり、お客様の満足度も向上しています。

**Q3 補助金を活用した感想は？**  
以前から導入したいと思っていましたが、持続化補助金が後押しになりました。衣類への日焼け防止や炎天下防止にとでも活躍しています。

## そお電化

代表 古藤幸浩



曾於市大隅町下窪町48  
TEL:099-482-1077

**Q1 会社の事業の紹介をお願いします。**  
平成29年1月に開業後、翌平成30年に現地に移転しました。一般家電製品の販売及び修理、電気工事・水道工事を主な事業としています。

**Q2 商工会で活用した制度は？**

小規模事業者持続化補助金を活用し開業したばかりで知名度アップを図るために大隅町内3か所に事業所の看板を設置しました。日本政策金融公庫より新規開業資金を調達しました。また、市の新規就労者支援金の申請手続きに尽力してもらい、大変助かりました。

**Q3 今後商工会に望む事は？**

このコロナ禍を乗り切る為のアドバイスや、販路拡大に繋がるアドバイスを積極的にいただきたいです。

## 古今料理北俣

代表 杉山貴史



曾於市財部町北俣4769-2  
TEL:0986-72-0710

**Q1 自己紹介をお願いします。**  
平成29年より財部町北俣にて開業しております。古今料理北俣 代表 杉山貴史と申します。「地元産食材でこだわりの和食」を「寛ぎの空間」と共にお客様へ提供することを第一に、日々研鑽を積みながら営業しております！

**Q2 商工会で利用した制度はありますか？**

昨年、小規模事業者持続化補助金を利用し瞬間冷凍庫を導入しました。以前にも同補助金を利用させて頂いたことがあり、今回2度目の申請となりました。お客様によりお喜び頂く為の設備導入に際し、大変有用な補助金であると感じております。

今回導入した瞬間冷凍庫では当店自慢の食材をより新鮮な状態でご堪能頂くためのものです。コロナ禍においてお客様にこれまで以上に喜び頂けることができ、本当に良かったと思います。

**Q3 今後商工会に望むことは？**

新型コロナウイルス感染症拡大の影響で商工業者の方もお困りになっていると思います。こうした時だからこそ、これまで以上の商工会職員の積極的な支援を期待したいと思います。

# 主要事業の紹介

として、地元商工業や地元経済発展のために様々な事業  
事業についての概要を紹介します。

包える共通

を当て、  
立てるため  
しています。  
者の方々の商品・サービスをPR  
はぜひ商工会へご相談ください。



## 各種経営講習会事業

商工会では、地元商工業の皆様の経営のお役にたてるための様々な講習会を参加費無料で開催しています。

事業計画作成セミナーや、接客セミナー、商品開発セミナー等、開催内容は多岐にわたります。

その道のプロフェッショナルを講師に招聘して開催しておりますので、ぜひご活用ください。



資金「マル経資金」

無担保

感染症対策特別貸付

利率 **0.9%** 特別利子補給制度

開業資金、普通貸付、

2回 (7月・11月)

度



## 地域振興事業

- 大隅弥五郎の里桜まつり(4月)
- 各町清掃作業(6月)
- 各町夏祭りの開催(7月、8月)
- 弥五郎どん祭り(11月)
- そお市民祭スタンプラリー(11月)
- 末吉町おもてなし抽選会(12月)
- 曾於高校とコラボしての食育イベント「高校生レストラン」の開催(12月)



の開催



## 青年部・女性部事業

- 女性部ミニバレー大会への参加(6月)
- 青年部「若い経営者の主張大会」(7月)
- 各種合同研修会
- 曾於地区親睦事業
- 視察研修事業

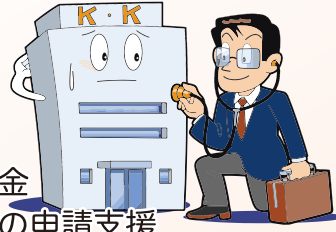


地元商工業者の一番のサポーターでありたい、そう考えています。何でもお気軽にご相談ください！

曾於市商工会は、地域における唯一の総合経済団体として、地域経済の発展に取組んでいます。ここでは、商工会が実施する主要事業をご紹介します。

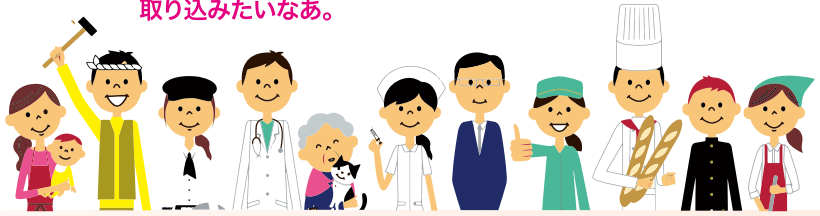
## 経営改善普及事業

- ものづくり補助金
- 持続化補助金
- 新規就業者補助金等の各種補助金
- その他、各種補助金、助成金等の申請支援



新しい顧客を  
取り込みたいなあ。

売上をのばしたいなあ。



## 販路開拓支援事業

小規模事業者の皆様の多くが抱える課題は「販路開拓」です。

商工会ではこの部分にスポットを当て、商工業者の皆様の売上増加に役立つ各種物産展や商談会等を開催しています。

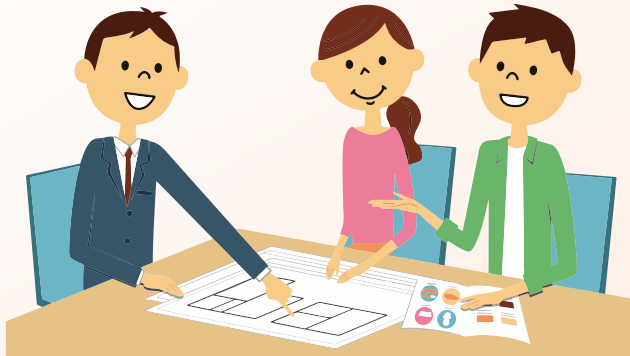
これまで多くの地元商工業者のための場を設けてきました。

今後、参加してみたい事業所様は



## 専門家派遣事業

- 新商品開発
- 新メニュー開発
- 商品陳列改善等
- 事業所の要望に応じた専門家を無料派遣して指導を実施



## 金融支援事業

- 日本政策金融公庫

- ・小規模事業者経営改善資金  
固定金利 **年 1.21%**
- ・新型コロナウイルス感染症対応  
当初3年間 **基準金利**
- ・セーフティネット貸付、信用保証  
その他の貸付

\*出張一日公庫の開催年2回

- 鹿児島県中小企業融資制度
- 商工貯蓄共済融資制度

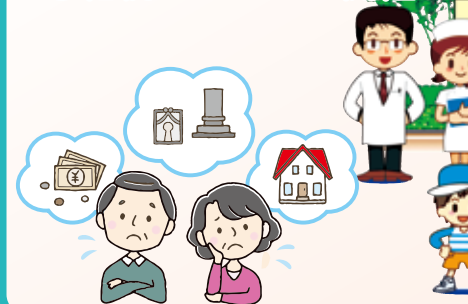
## 福利厚生事業

- 健康診断斡旋
- グラウンドゴルフ大会 (10月)



## 各種共済事業

- 介護・医療セミナーの開催
- 保険相談会開催
- 相続セミナーの開催



## 商工会 女性部・青年部 活動報告

## ◆女性部



す。新年明けましておめでとございます。

昨年は新型コロナウイルス感染症の影響を受け、商工会女性部の多くの活動を自粛せざるを得ない状況でありました。この様な中、マスク、衣類やタオル、日用品などの義援品を女性部員から募り生活困窮者への支援品として活用して頂くよう曾於市に寄贈する事業を実施いたしました。また、ペットボトルキャップで世界の子どもにワクチンを届けようキャンペーンに参加し、女性部員で集めたキャップは大型のビニール袋10袋にもなり、ポリオワクチン約20人分のワクチンを贈呈することができました。このような支援活動は今後も女性部の大事な事業として取り組んでいきたいと思っております。よろしくお願ひします。

## ◆青年部

す。新年明けましておめでとございます。

私ども曾於市商工会青年部は、末吉町・財部町・大隅町の事業主や事業継者、総勢57名で活動しております。昨年は新型コロナウイルス感染症拡大の影響により、非常に残念ながら例年開催していた地域活性化事業の殆どが開催出来ませんでした。

しかし、こうした状況下においてにもかかわらず地域貢献出来ないものかと、年末には曾於市初の試みとなる3町同時での花火大会を開催致しました。暗いニュースが多い昨今ではあります、令和3年は明るい話題を届けていければと思っております。

本年も曾於市青年部をどうぞ宜しくお願ひ申し上げます。



## 曾於市商工業者新規就業者支援対策事業！



この事業は、地域の活性化や商工業担い手の確保・推進等を図るために新規就業者として認定された事業者へ補助金を支給し支援する制度です。  
対象者の補助金額は

①親等の経営基盤を全く引き継がず  
新規経営する者 月額7万円

②親等の経営基盤を引き継ぎながら  
経営改善を行う者 月額5万円

対象年齢は18歳以上おおむね55歳以下で交付期間は2年以内です。詳細は、お近くの商工会各支所へお問い合わせください。

# 気をつけましょう!!

共用施設の清掃・アルコール消毒  
手洗い・マスクの着用の徹底を。

# 新型コロナウイルス感染症対策

## ★感染リスクが高まる「5つの場面」

### 場面① 飲酒を伴う懇親会等

- 飲酒の影響で気分が高揚すると同時に注意力が低下する。また、聴覚が鈍麻し、大きな声になりやすい。
- 特に敷居などで区切られている狭い空間に、長時間、大人数が滞在すると、感染リスクが高まる。
- また、回し飲みや箸などの共用が感染のリスクを高める。



### 場面② 大人数や長時間におよぶ飲食

- 長時間におよぶ飲食、接待を伴う飲食、深夜のはしご酒では、短時間の食事に比べて、感染リスクが高まる。
- 大人数、例えば5人以上の飲食では、大声になり飛沫が飛びやすくなるため、感染リスクが高まる。



### 場面③ マスクなしでの会話

- マスクなしに近距離で会話をすることで、飛沫感染やマイクロ飛沫感染での感染リスクが高まる。
- マスクなしでの感染例としては、昼ラオケなどでの事例が確認されている。
- 車やバスで移動する際の車中でも注意が必要。



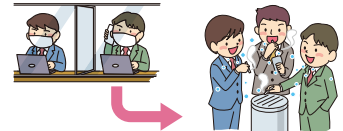
### 場面④ 狭い空間での共同生活

- 狭い空間での共同生活は、長時間にわたり閉鎖空間が共有されるため、感染リスクが高まる。
- 寮の部屋やトイレなどの共用部分での感染が疑われる事例が報告されている。



### 場面⑤ 居場所の切り替わり

- 仕事での休憩時間に入った時など、居場所が切り替わると、気の緩みや環境の変化により、感染リスクが高まることもある。
- 休憩室、喫煙所、更衣室での感染が疑われる事例が確認されている。



## ★基本は「手洗い」や「マスクの着用を含む咳エチケット」

### ① 手洗い

### 正しい手の洗い方

- 手洗いの前に
- 爪は短く切っておきましょう
  - 時計や指輪は外しておきましょう
- 1 流水でよく手をぬらした後、石けんをつけ、手のひらをよくこすります。
  - 2 手の甲をのばすようにこすります。
  - 3 指先・爪の間を念入りこすります。
  - 4 指の間を洗います。
  - 5 親指と手のひらをねじり洗います。
  - 6 手首も忘れずに洗います。

### ② 咳エチケット

### 3つの咳エチケット

電車や職場、学校など人が集まるところでやろう



### 正しいマスクの着用



## 新型コロナウイルス感染症特別貸付と特別利子補給制度のご案内

\*借入当初3年間は実質的に無利子になります。

	新型コロナウイルス感染症特別貸付	特別利子補給制度	
ご利用いただける方	新型コロナウイルス感染症の影響を受けて一時的な業況悪化を来して下記の条件に該当する方  最近1カ月の売上高又は過去6ヵ月（最近1ヵ月を含む。）の平均売上高が前年又は前々年の同期と比較して <b>5%以上減少</b> していること。	左記の新型コロナウイルス感染症特別貸付を受けている方で、次のいずれかの要件に該当する方	
限度額	別枠8,000万円	小規模事業者	中小企業者
返済期間 補給期間	設備資金：20年（うち据置5年以内） 運転資金：15年（うち据置5年以内）	個人	要件無し 売上高▲20%以上
利率 (4,000万円以下)	当初3年間：基準（災害）-0.9% 3年経過後：基準（災害）	法人	売上高▲15%以上 売上高▲20%以上
担保	無担保	左記の融資限度額のうち、4,000万円以下の部分	
実施機関	日本政策金融公庫	当初3年間  左記の4,000万円以下の部分にかかる <b>基準（災害）-0.9%の利子</b>	
		—  中小企業基盤整備機構	

# 事業資金は 商工会の 「マル経資金！」

## 【小規模事業者経営改善資金（マル経資金）とは？】

商工会で経営指導（原則6か月以上）を受けている小規模事業者の方が必要とする事業資金を商工会が日本政策金融公庫に推薦することにより、無担保、無保証人さらに低金利で借入ができる国の「融資制度」です。

- ① 固定金利 …… 年**1.21%**（令和3年1月4日現在）
- ② 資金使途
  - 「運転資金」 …… 商品・材料仕入資金、買掛金決済、諸経費（従業員賞与・消費税）等
  - 「設備資金」 …… 営業車両購入・店舗改装資金、システム導入・OA機器購入等
- ③ 融 資 額 …… **10万円～2,000万円まで（10万円単位）**
- ④ 返済期間
  - 「運転資金」 …… 7年以内（据置期間は1年以内）
  - 「設備資金」 …… 10年以内（据置期間は2年以内）



### 《ご利用いただける方》

- ◇最近1年以上、各商工会地区内で事業を行っている法人・個人の方。
- ◇常時使用する従業員（事業主・家族従業員・法人企業の役員・パート・アルバイトを除く）が、製造業・建設業では20人以下、商業・サービス業では5人以下の方。
- ◇所得（法人）税、市県民税、事業税等、期限の到来した納税を完了されている方。
- ◇商工会の経営・金融に関する経営指導を原則6か月以上受けている方。
- ◇日本政策金融公庫の非課税対象業種等（金融・保険業、特殊浴場業、娯楽業の一部、政治・経済・文化団体、その他公序良俗に反するもの等）は対象外。

※ご利用の相談やご不明な点は最寄りの曾於市商工会へお問い合わせください。

■本所 TEL(0986)76-0232 ■大隅支所 TEL(099)482-1432 ■財部支所 TEL(0986)72-3133

あなたも家族もまるごと守る！

全国商工会会員福祉共済

# 商工会の 福祉共済

補償の事なら おまかせください

「けが」の 補償



「病気」の 補償

トータル 「がん」補償 シンプル 「がん」補償



「生命」の 補償



## 必ずチェック！ 最低賃金

《鹿児島県の最低賃金》

鹿児島県最低賃金	時間額	効力発生日
地域別最低賃金	<b>793円</b>	<b>令和2年10月3日</b>

※鹿児島県下のすべての労働者に適用されます。但し、産業別に別途、産業別最低賃金を定める業種についてはこの限りではありません。

★最低賃金に関するお問い合わせ先★

鹿児島労働局・労働基準監督署

<http://kagoshima-roudoukyoku.jsite.mhlw.go.jp/>

使用者も 労働者も